

Valtioneuvoston asetus

eräistä kalastusrajoituksista Saimaalla vuosina 2021–2026

Valtioneuvoston päätöksen mukaisesti säädetään kalastuslain (379/2015) 59 §:n 1 momentin nojalla:

1 §

Soveltamisala

Tässä asetuksessa säädetään kalastuslain (379/2015) 59 §:n 1 momentin mukaisesti eräiden pyydysten ja kalastustapojen kieltämisestä saimaannorpan kannan säilyttämiseksi elinvoimaisena ja lajin suotuisan suojelutason saavuttamiseksi sen keskeisillä elinalueilla.

Tämä asetus ei koske aluetta, jolla on voimassa kalastuslain 60 §:ssä tarkoitettu sopimus kalastuksen rajoittamisesta saimaannorpan suojelemiseksi.

2 §

Kielletyt pyydykset

Seuraavia pyydyksiä ja kalastustapoja ei saa käyttää 3 §:n 1 momentissa tarkoitetuilla saimaannorpan keskeisillä elinalueilla:

- 1) pitkäsiima;
- 2) muu koukkupydyys, jossa käytetään syöttinä kalaa tai kalanpalaa;
- 3) riimuverkko;
- 4) verkko, jonka liina on pystylangoilla madallettu muualta kuin liinan päistä;
- 5) verkko, jonka liina on tehty monisäikeisestä tai -kuituisesta langasta;
- 6) verkko tai yhteen liitettyjen verkkojen muodostama kokonaisuus, jota ei ole avoveden aikana ankkuroitu molemmista päistä;
- 7) solmuväliltään alle 60 millimetrin verkko, jonka liina on tehty 0,17 millimetriä paksummasta yksisäikeisestä langasta;
- 8) solmuväliltään 60 millimetrin tai sitä suurempi verkko, jonka liina on tehty 0,20 millimetriä paksummasta yksisäikeisestä langasta;
- 9) päältä suljettu rysä;
- 10) päältä avoin rysä ja muu rysää vastaava seisova pyydys, jonka solmuväli on yli 55 millimetriä;
- 11) katiska tai merta, jonka nielu on leveydeltään tai venytettynä yli 150 millimetriä.

Sen lisäksi, mitä 1 momentissa säädetään, verkoilla ei saa kalastaa 3 §:n 1 momentissa tarkoitetuilla alueilla 15 päivästä huhtikuuta 30 päivään kesäkuuta lukuun ottamatta solmuväliltään alle 22 millimetriä olevia muikkuverkkoja, joiden käyttö on sallittu 21 päivästä kesäkuuta 30 päivään kesäkuuta.

Pyydyksiä ja kalastustapoja koskevat 1 momentissa säädettyt rajoitukset eivät koske onkimista, pilkkimistä eikä heittovapa- ja uistinkalastusta, vaikka niitä harjoitettaisiin kalasyöttiä käyttäen.

Poiketen siitä, mitä 1 momentin 9 kohdassa säädetään, kiello ei koske päältä suljettua rysää, jonka solmuväli on alle 55 millimetriä ja jonka nieluun levitettyä tai nieluun kaltereilla varustettuna ei missään olosuhteissa muodostu aukkoa, joka on suurempi kuin 150 millimetriä. Jos edellä mainittu rysä on varustettu katetulla etupesällä, sen etupesän kummassakin nurkassa on

lisäksi oltava vähintään yksi 70 senttimetriä leveä poistumisaukko saimaannorpan pääsemiseksi pois pyydyksestä.

3 §

Saimaannorpan keskeiset elinalueet

Saimaannorpan keskeisiä elinalueita Saimaalla ovat liitteinä 1—12 oleviin karttapiirroksiin merkityt seuraavat vesialueet tai vesialueen osat:

- 1) Pyhäselän saaristo, liite 1;
- 2) Oriveden saaristo, liite 2;
- 3) Joutenvesi–Kolovesi–Pyyvesi, liite 3;
- 4) Haukivesi pohjoinen, liite 4;
- 5) Haukivesi eteläinen, liite 5;
- 6) Pihlajavesi läntinen, liite 6;
- 7) Pihlajavesi itäinen, liite 7;
- 8) Puruvesi, liite 8;
- 9) Haapaselkä–Lepistöselkä–Katosselkä, liite 9;
- 10) Luonteri–Lietvesi, liite 10;
- 11) Lietvesi–Petranselkä–Suur-Saimaa, liite 11;
- 12) Liittokivenselkä–Yövesi, liite 12.

Saimaannorpan keskeisiksi elinalueiksi ei kuitenkaan katsota 1 momentissa tarkoitetuilla alueilla sijaitsevilla saarissa olevia sisäjärviä ja lampia.

4 §

Voimaantulo

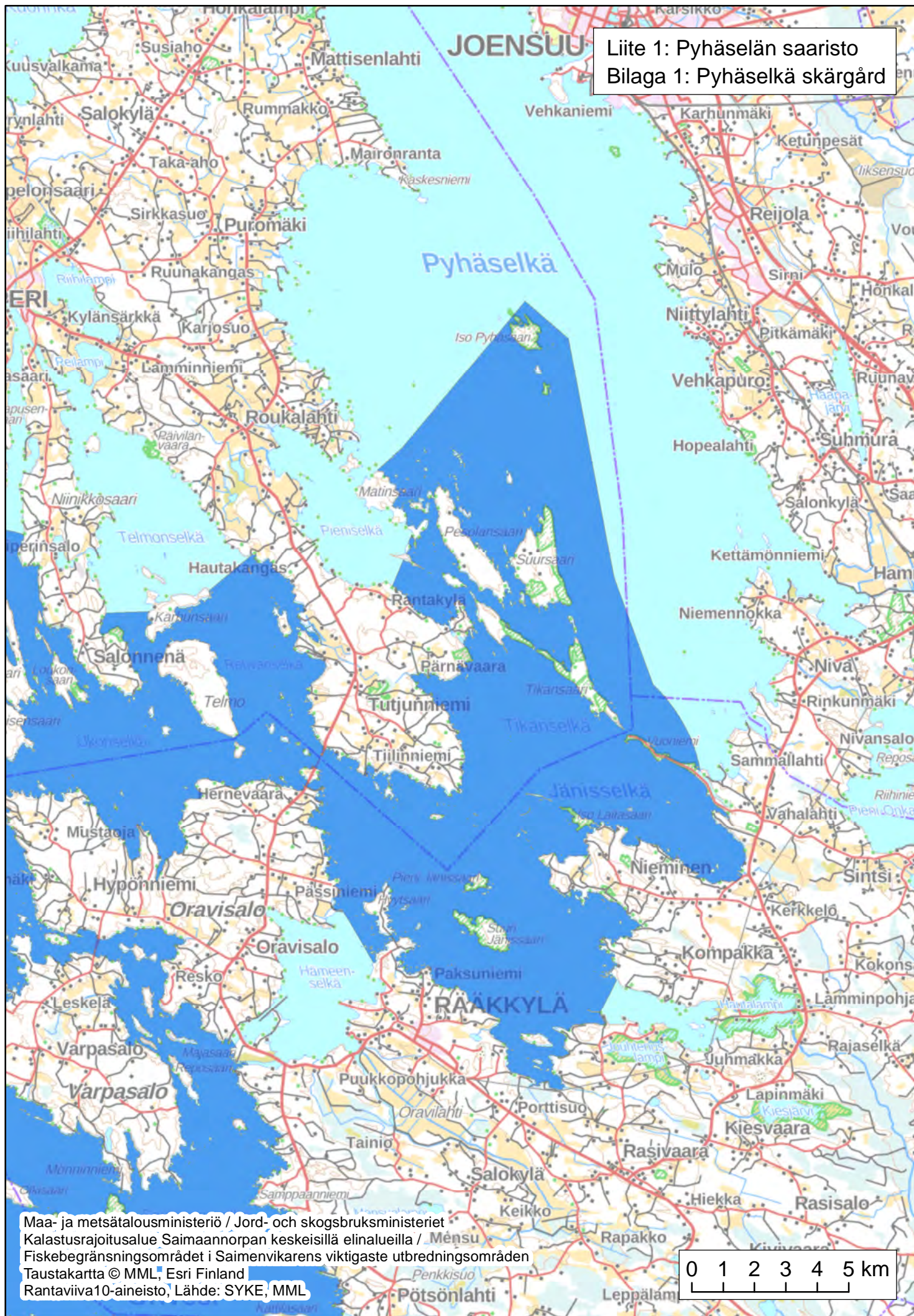
Tämä asetus tulee voimaan 8 päivänä toukokuuta 2021 ja on voimassa 14 päivään huhtikuuta 2026.

Helsingissä 6.5.2021

Maa- ja metsätalousministeri Jari Leppä

Kalastusneuvos Eija Kirjavainen

Liite 1: Pyhäselän saaristo
Bilaga 1: Pyhäselkä skärgård



Maa- ja metsätalousministeriö / Jord- och skogsbruksministeriet
Kalastusrajoitusalue Saimaanorpan keskeisillä elinalueilla /
Fiskebegränsningsområdet i Saimenvikarens viktigaste utbredningsområden
Taustakartta © MML, Esri Finland
Rantaviiva10-aineisto, Lähde: SYKE, MML

0 1 2 3 4 5 km